

Gestion intégrée du dragage sur le Saint-Laurent

Comité sur la planification et l'évaluation environnementale du dragage (CPEED)¹
et Comité de concertation de la recherche sur le dragage (CCRD)²



Introduction

Le dragage est une activité qui consiste à retirer des cours d'eau les sédiments, généralement pour assurer le passage des navires ou procéder à la construction d'ouvrages maritimes. Chaque année au Québec, des milliers de mètres cubes sont dragués dans les ports, les havres de pêche, les marinas et les chenaux de navigation le long du Saint-Laurent pour maintenir une navigation sécuritaire. Les sédiments excavés (ou déblais de dragage) peuvent être déposés en eau libre à l'extérieur de la zone de dragage ou encore ramenés sur la terre ferme pour être valorisés comme matériau de remblai.

Ce type d'activité peut soulever certaines préoccupations environnementales. Ainsi, les activités de dragage sont présentées dans la Stratégie de navigation durable, élaborée par le Comité de concertation Navigation (CCN), comme l'un des enjeux environnementaux de l'utilisation du fleuve en tant que voie de navigation.

En soutien à la Stratégie de navigation durable, le Document d'orientation sur la gestion intégrée du dragage sur le Saint-Laurent propose des mesures pour améliorer la gestion des travaux de dragage au Québec, de façon à assurer, à court terme et pour les générations futures, une protection adéquate des écosystèmes, de la santé et de la qualité de vie, tout en permettant le maintien et le développement d'une navigation durable sur le Saint-Laurent.

Deux comités, soit le Comité sur la planification et l'évaluation environnementale du dragage (CPEED)¹ et le Comité de concertation de la recherche sur le dragage (CCRD)², ont été créés pour mettre en œuvre la gestion intégrée du dragage sur le Saint-Laurent. La présente affiche résume les principales activités ou orientations de ces comités qui sont regroupées sous trois volets :

Volet 1) Amélioration des mécanismes de planification concernant le dragage et la gestion des sédiments

Volet 2) Amélioration de la coordination dans le contexte des processus d'élaboration et d'autorisation des projets de dragage

Volet 3) Démarche visant à réduire les incertitudes scientifiques relatives au dragage

CPEED

Volet 1 – Planification

Registre de planification des activités de dragage

Description : Création d'un site Internet pour favoriser la recherche de solutions régionales pour la gestion et la valorisation des sédiments de dragage ainsi qu'une meilleure information et participation du public à la phase de planification des travaux.

Sensibilisation à la prévention de la contamination des sédiments du fleuve et soutien à la mise en œuvre de plans de gestion des sites de sédiments contaminés

Description : Sensibilisation des différents acteurs du Plan Saint-Laurent au problème de la contamination des sédiments du fleuve et de ses conséquences sur l'environnement et sur les travaux de dragage. Cette sensibilisation est nécessaire afin de réduire la portée du problème à la source et, par conséquent, les coûts des activités de dragage. De plus, la mise en œuvre de plans de gestion efficaces permet d'optimiser le gain environnemental issu des efforts attribués à la restauration des sites de sédiments contaminés.

Volet 2 – Évaluation environnementale

Cadre législatif pour le dragage et la gestion des sédiments au Québec

Description : Mise à jour de l'information sur les réglementations canadienne et québécoise qui s'applique au dragage et à la gestion des sédiments.

Lignes directrices sur l'évaluation environnementale des projets de dragage

Description : Élaboration de lignes directrices communes pour la réalisation d'évaluations environnementales de projets de dragage afin d'assurer la cohérence des exigences des deux ordres de gouvernement dans un souci de traitement équitable envers les promoteurs.

Stratégie de communication et de concertation dans l'application des différents régimes d'évaluation environnementale

Description : Élaboration et mise en œuvre d'une stratégie de communication et de concertation entre les ministères et les organismes responsables de l'application des différents régimes d'évaluation environnementale en vue d'en assurer la cohérence.

Approche commune d'évaluation de la perte d'habitat du poisson et d'établissement de mesures de compensation pour le dragage

Description : Création d'une approche commune pour évaluer la perte d'habitat du poisson et établir les mesures de compensation dans le cadre de l'évaluation environnementale des travaux de dragage.

Guide pour l'élaboration des programmes de surveillance et de suivi environnemental pour les travaux de dragage et de gestion des sédiments

Description : Définition d'une démarche et des instructions pratiques pour l'élaboration d'un programme de surveillance et de suivi environnemental de travaux de dragage.

Études préalables de terrain

Bateau sondeur (bathymétrie)



Analyse des sédiments

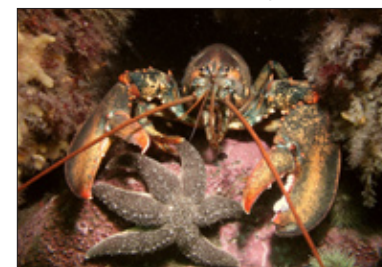


Composantes valorisées de l'environnement

Esturgeon noir (juvénile)



Homard d'Amérique



Gestion des déblais de dragage

Dépôt en eau libre (barge à fond ouvrant)



Dépôt en milieu terrestre



Projet de compensation pour l'habitat du poisson

Avant



Après



CCRD

Volet 3 – Démarche scientifique

Critères pour l'évaluation de la qualité des sédiments

Description : Nouveaux critères pour l'évaluation des sédiments au Québec en vigueur depuis avril 2008. Ces critères de qualité tiennent compte notamment des particularités du fleuve Saint-Laurent (teneurs naturelles et ambiantes, eau douce et eau salée, toxicité des sédiments, etc.) tirées des connaissances acquises au cours des dernières années.

Procédure d'évaluation écotoxicologique des sédiments

Description : Élaboration d'une procédure intégrant les outils d'évaluation et de prédiction disponibles (critères de qualité, essais de toxicité, études du milieu) pour l'évaluation écotoxicologique des sédiments.

Guide de caractérisation physicochimique des sédiments

Description : Présentation de l'information relative aux procédures à suivre pour la caractérisation des sédiments (préparation des sédiments prélevés et méthodes d'analyse en laboratoire). Il s'agit d'un complément au Guide d'échantillonnage des sédiments du Saint-Laurent pour les projets de dragage et de génie maritime, publié en 2002.

Teneurs ambiantes pour la partie maritime du Saint-Laurent

Description : Collecte de données pour établir les teneurs ambiantes des contaminants présents dans les sédiments de la partie maritime (eau salée) du Saint-Laurent. Ces données pourraient servir dans l'application des critères de qualité des sédiments, lesquels intègrent déjà des données de teneurs naturelles (périodes postglaciaires et préindustrielles) et de teneurs ambiantes des sédiments de la partie fluviale (eau douce) du Saint-Laurent.

Impacts du dépôt de sédiments de dragage sur l'habitat de l'esturgeon noir et de l'esturgeon jaune dans l'estuaire du Saint-Laurent

Description : Réalisation d'une étude qui a démontré que l'esturgeon noir évite le site de dépôt de l'île Madame et le corridor d'entraînement des sédiments depuis la modification du substrat et la destruction des proies benthiques recherchées pour son alimentation.

Guide de mise en dépôt des sédiments

Description : Élaboration d'un guide présentant les diverses options de gestion des sédiments de dragage pour aider les promoteurs à opter pour la solution la mieux adaptée à la situation.

Modélisation de la dynamique des sédiments et évaluation des possibilités de valorisation des sédiments dragués dans la voie navigable, secteur de la traverse Nord

Description : Recherche d'options de recharge au rejet en eau libre des sédiments au site de l'île Madame en raison de l'impact du rejet en eau libre sur l'habitat de l'esturgeon noir.

¹ Le CPEED est actuellement composé de représentants d'Environnement Canada, du ministère du Développement durable, de l'Environnement et des Parcs, de l'Administration portuaire de Montréal, de l'Agence canadienne d'évaluation environnementale, de l'Association maritime du Québec, de Pêches et Océans Canada, du ministère des Ressources naturelles et de la Faune, de la Société des traversiers du Québec, de Stratégie Saint-Laurent, de Transports Canada et de Travaux publics et Services gouvernementaux Canada.

² Le CCRD est actuellement composé de représentants du ministère du Développement durable, de l'Environnement et des Parcs, d'Environnement Canada, de Pêches et Océans Canada et du ministère des Ressources naturelles et de la Faune.

